



AT Control System Sp. z o. o.
ul. Nowiny 56 B
80-020 Gdańsk
tel/fax: (58) 306-53-91
www.atcontrol.pl



Ćwiczenia w Adroit dla zaawansowanych

Producent: www.adroit.co.za

Wyłączny autoryzowany dystrybutor w Polsce: www.atcontrol.pl

Wykonał:

mgr inż. Piotr Kowzan

email: pkowzan@atcontrol.pl

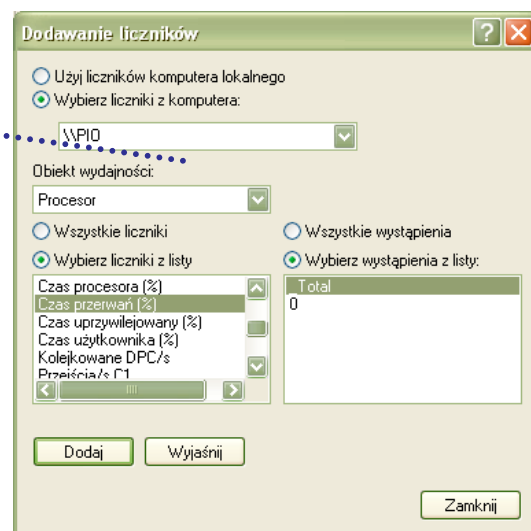
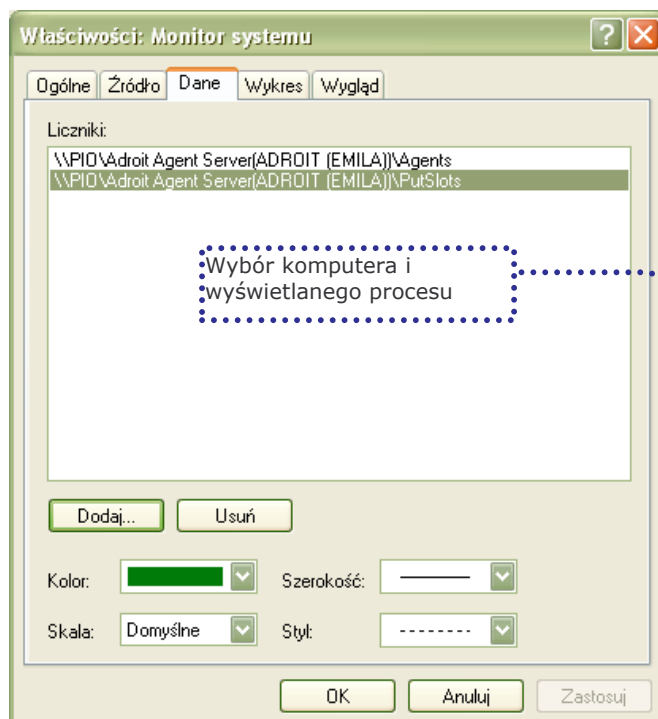
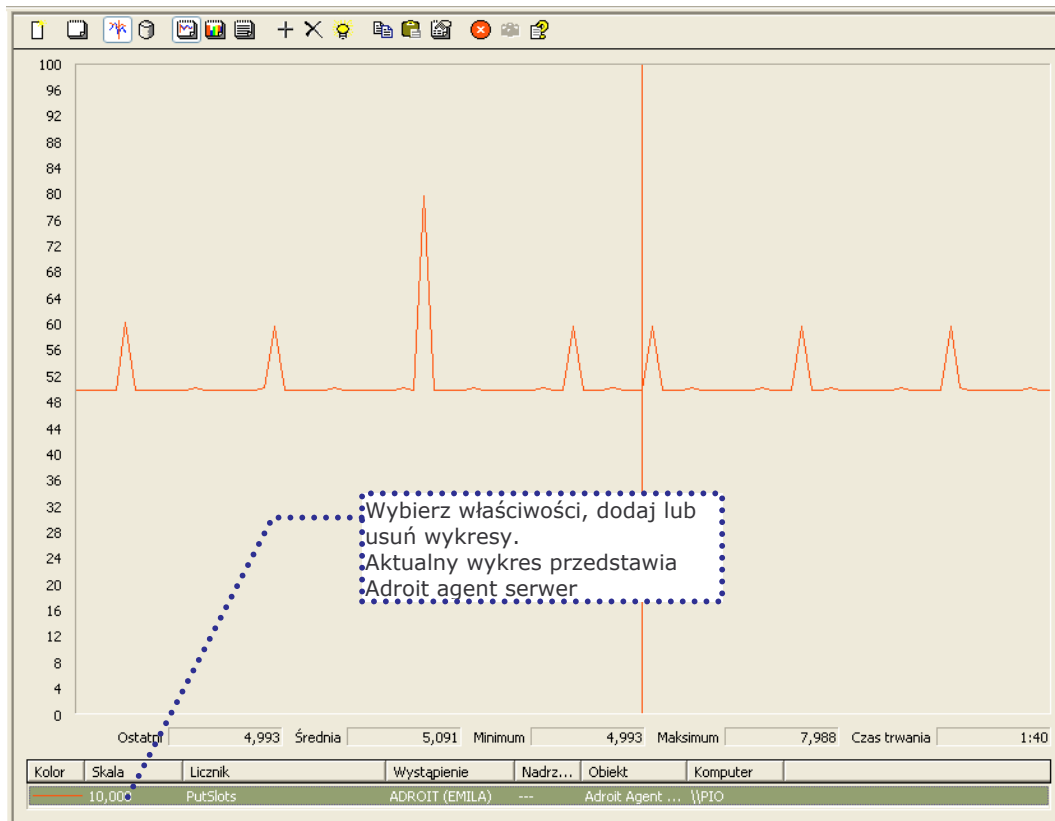
Dziękuję za nadesłane uwagi

Spis treści:

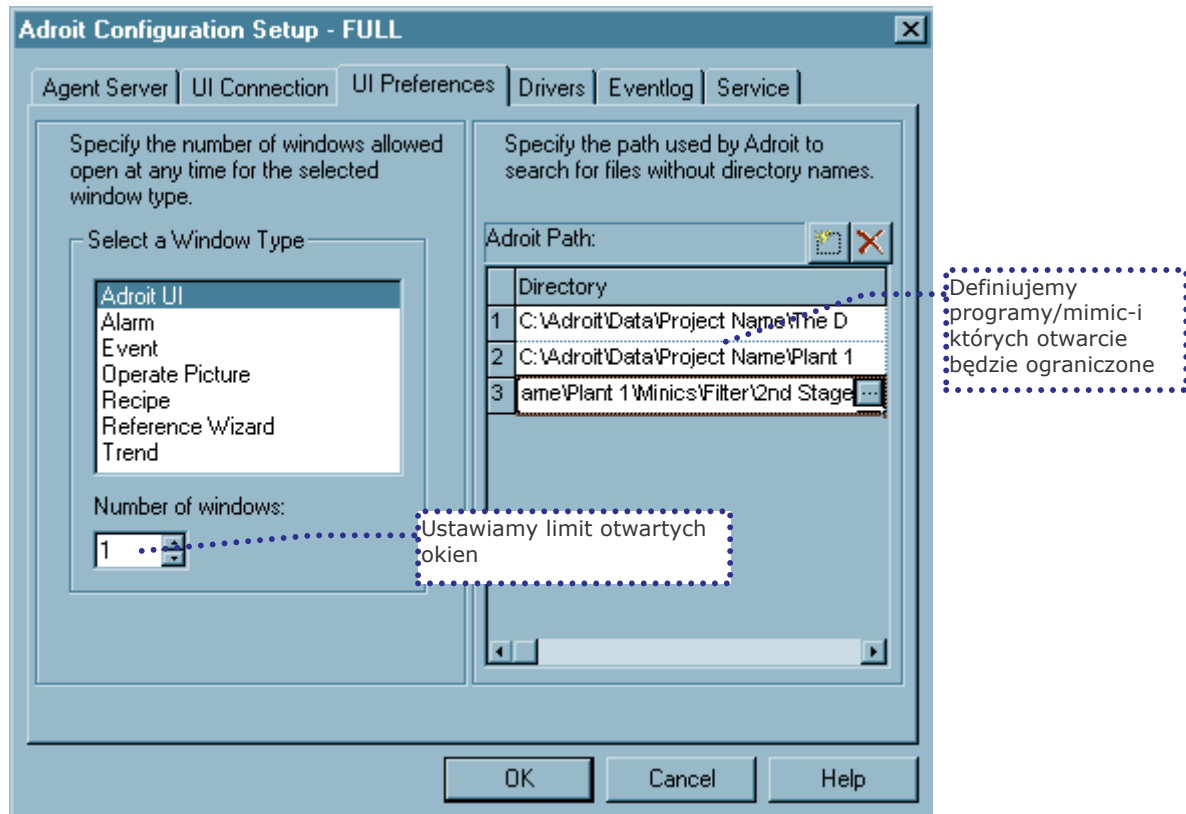
1. WYDAJNOŚĆ.....	3
2. LIMIT OTWARTYCH OKIEN (ADROIT SETUP).....	4
3. ADROIT BACKUP - KOPIE ZAPASOWE.....	4
4. ROZSZERZENIA PLIKÓW	5
5. ZAPLANOWANE ZADANIA	5
6. OCHRONA.....	6
7. WŁAŚCIWOŚCI ALARMU.....	7
8. USTAWIENIA REJESTRU.....	7
9. OCHRONA TAG'A	9
10. TWORZENIE MIMIC Z MENU I PASKIEM NARZĘDZI	9
11. AGENT MARSHAL	10
12. PRACA W SIECI.....	10
13. MONITOR AGENTÓW	12
14. ADROIT PROJECT EXPLORER.....	12
15. SERWER CENTRALNY	13

1. Wydajność

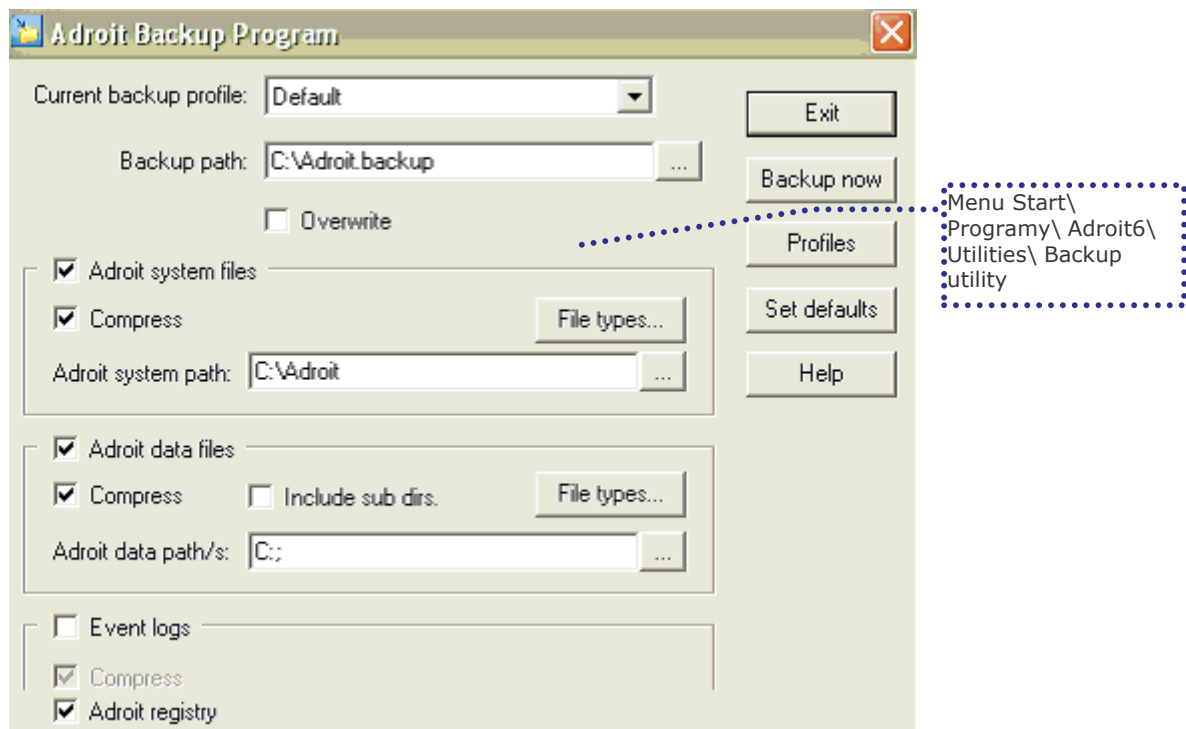
Wydajność Adroit Agent Serwer możemy śledzić za pomocą narzędzia "Wydajność" w Panel **Sterowania \ Narzędzia administracyjne \ Wydajność**



2. Limit otwartych okien (Adroit Setup)



3. Adroit backup - kopie zapasowe

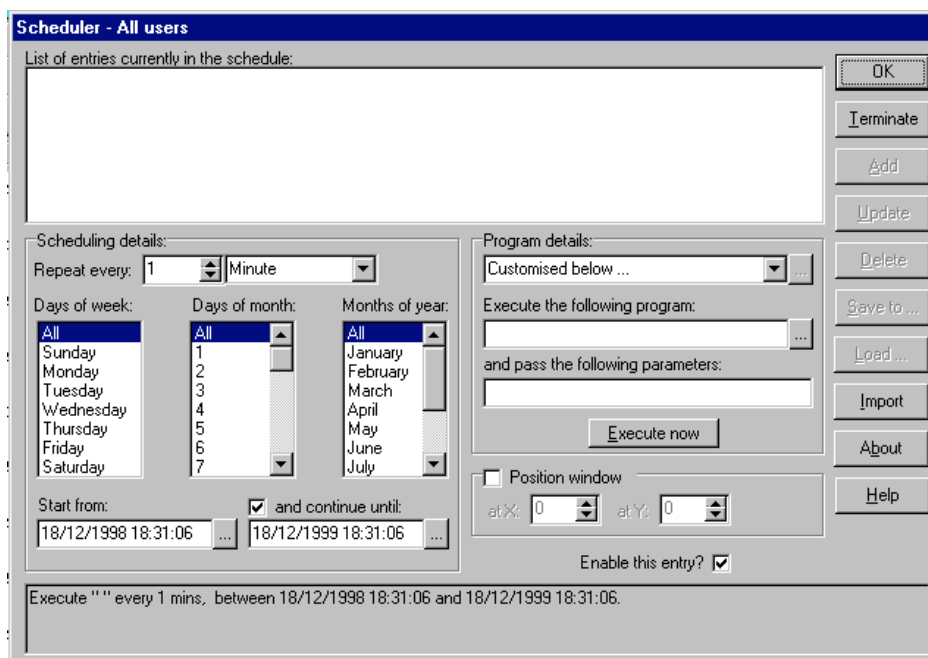


4. Rozszerzenia plików

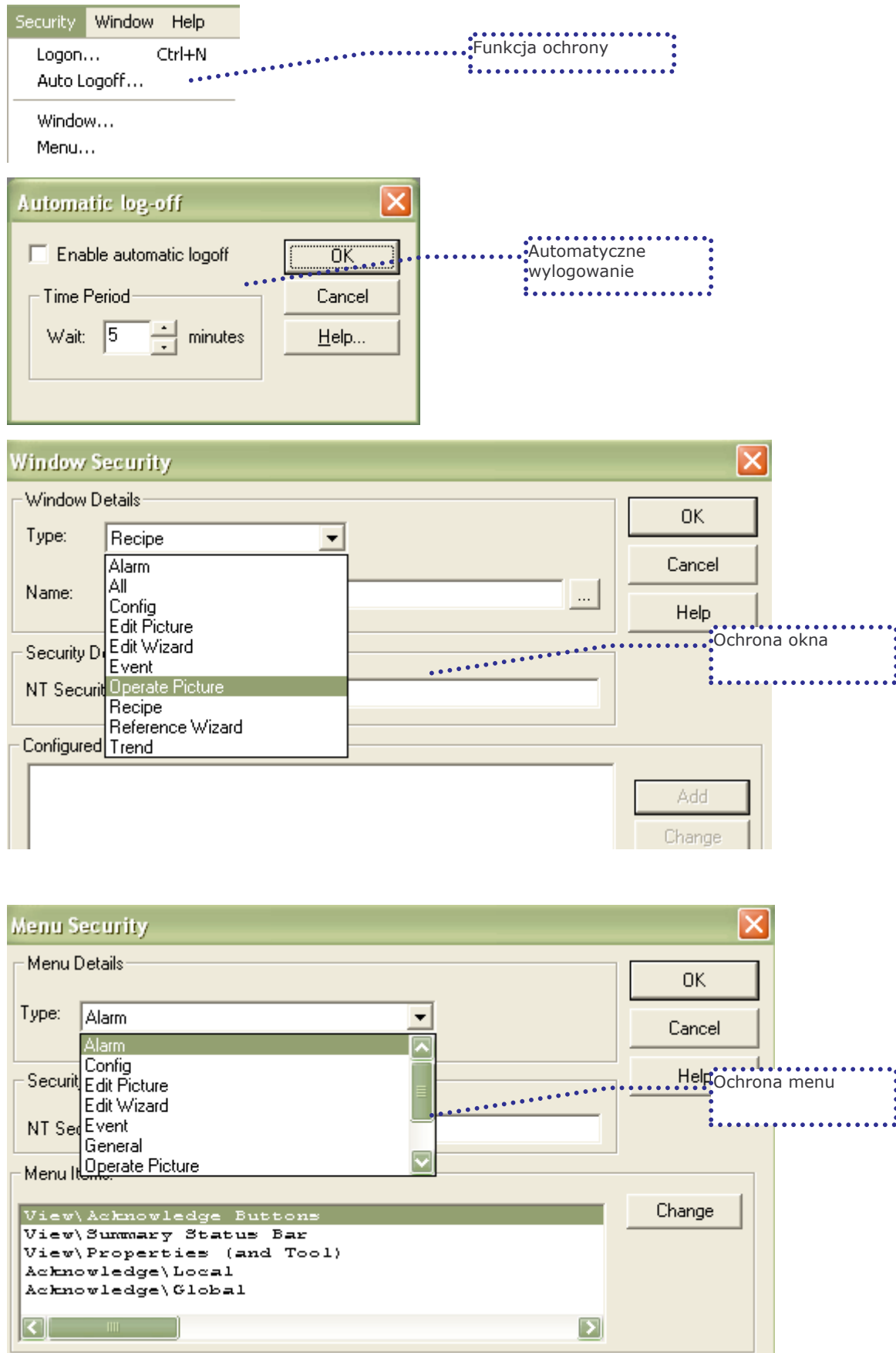
*.DLL	Program files	biblioteki dynamiczne
*.WGP	Pliki bazy danych	Ten plik zawiera prawie całą konfigurację Adroit: wszystkie tagi, alarmy, loggowania (raporty), skanowania i inne.
*.MIM	Plik mimic-i	Mimic-a Adroit'a
*.TRN	Podgląd wykresu	Podgląd ustawień wykresu
*.TRB	Dane wykresu	Podgląd danych wykres
*.ALM	Podgląd alarmów	Podgląd ustawień alarmów
*.EFF	Podgląd zdarzeń	Podgląd ustawień zdarzeń
*.DWZ	Plik wizarda	Plik wizarda
*.LGD	Plik datalog	Zawiera wartości Tag-ów i czasy
*.LGI	Indeks datalog	Indeks danych zawartych w pliku datalog
*.CSV		Pliki danych swobodnie importowalne/eksportowalne do programów takich jak np: Excel
*.INI	Plik *.ini	Zawiera przestrzeń roboczą i najczęściej używane pliki

5. Zaplanowane zadania

Planowanie zadań przy użyciu Adroit Scheduler.

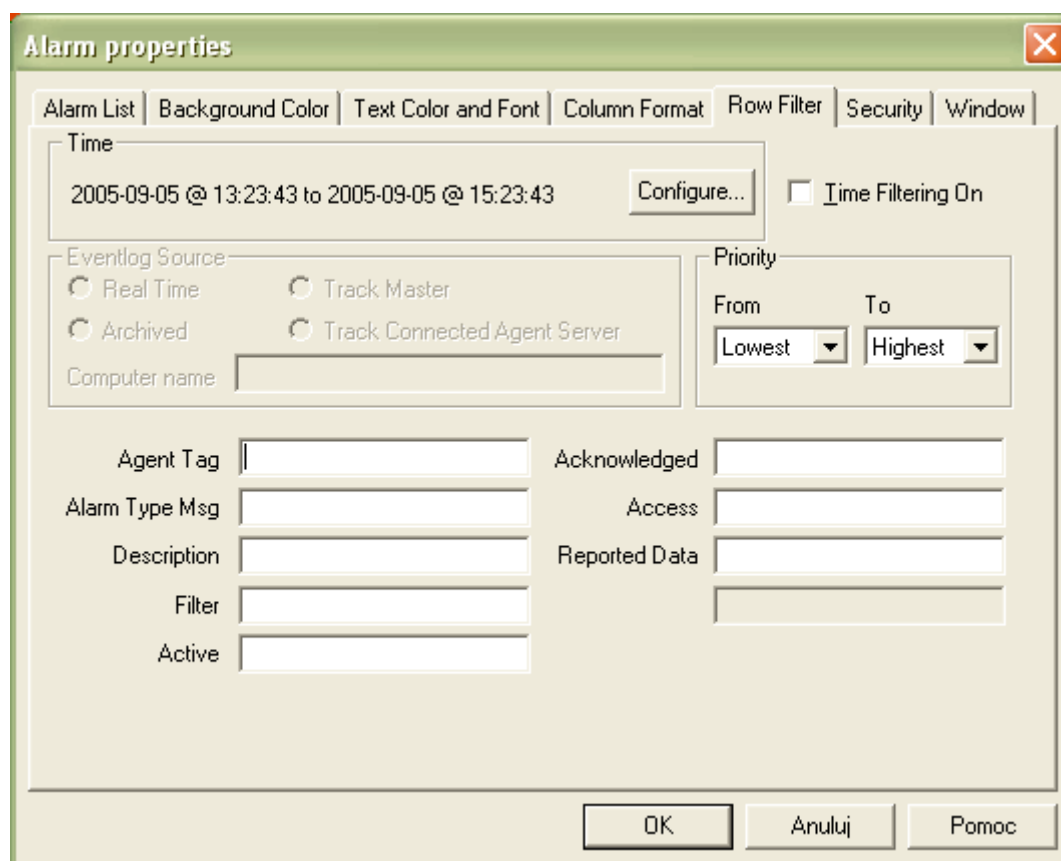


6. Ochrona



7. Właściwości alarmu

Otwórz okno alarmów. Z głównego menu wybierz **View\Properties**



8. Ustawienia rejestru

Uruchom edytor rejestru np: w pasku poleceń **Uruchom** wpisz **regedit**

Usuwanie ikony *Zamknij system bez zalogowania*

W edytorze rejestru znajdź ścieżkę

HKEY_LOCAL_MACHINE\Software\Microsoft\WindowsNT\CurrentVersion\
Winlogon i zmień wartość **ShutdownWithoutLogon** na 0.

Usuwanie *Explorer'a* i opcji *task bar*

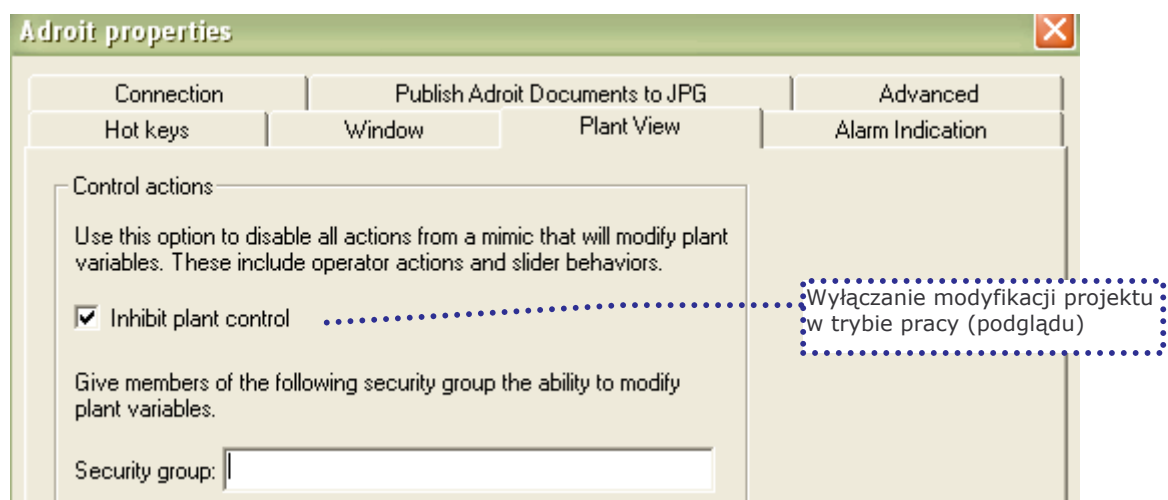
W edytorze rejestru znajdź ścieżkę

HKEY_LOCAL_MACHINE\Software\Microsoft\WindowsNT\CurrentVersion\
Winlogon i zmień wartość **Shell** na nazwę pliku, który chcesz uruchomić
np: c:\Adroit\start.bat (gdzie plik *.bat zawiera kilka poleceń np: otwiera
agent serwer, user interface, Excel)

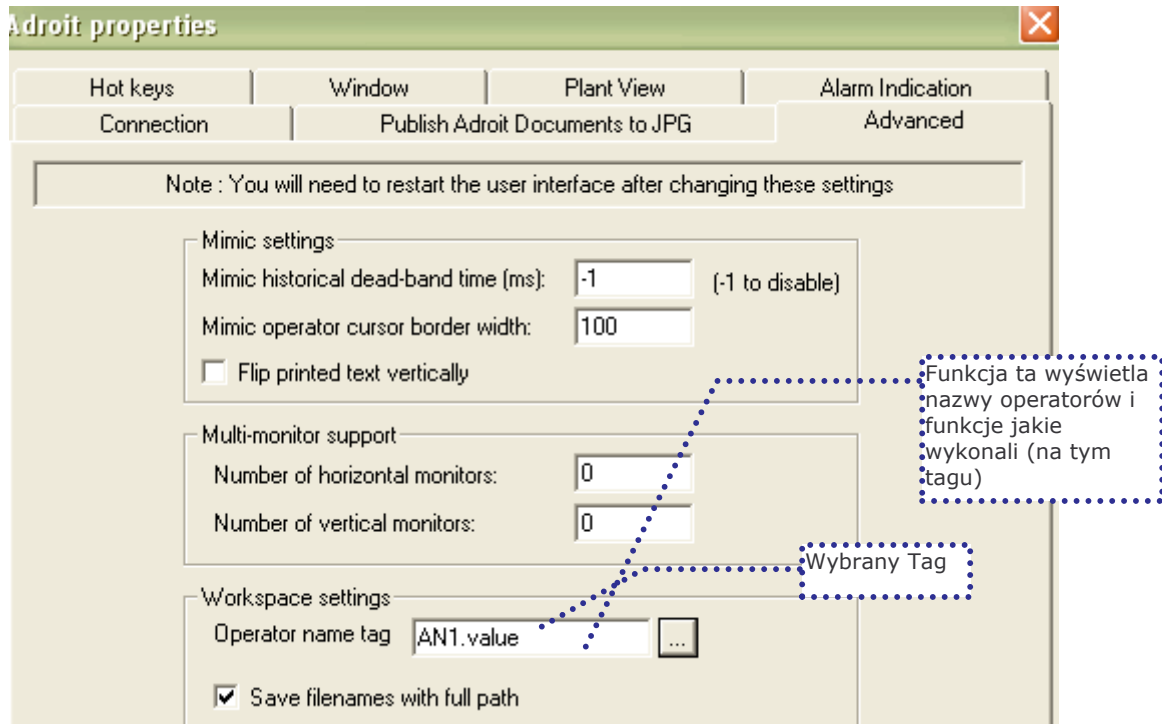
Niewidoczne ostatnio używane pliki w Adroit

Usuń plik Adroit.ini z katalogu Windows

Wyłączenie możliwości modyfikacji danych w projekcie przez wybranych użytkowników



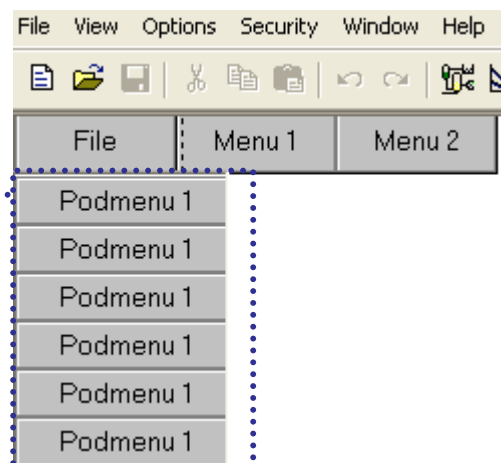
9. Ochrona Tag'a



10. Tworzenie Mimic z Menu i Paskiem narzędzi



Ustaw przyciski tak aby utworzyły menu.
 Następnie zbuduj mimikę, która będzie zawierać przyciski. Zmień właściwości okna nowej mimiki. Umieść ją dokładnie pod zakładką **File**. Dla nowej mimiki (Menu) wyłącz wszystkie opcje, pozostaw tylko **Close on loss of focus**
 W przycisku File dodaj Behaviour Execute Command/Open window/operate picture i wybierz mimikę (Menu). Końcowym efektem jest pojawienie się menu po naciśnięciu przycisku File



11. AGENT MARSHAL

Edit Marshal Agent :MARSZAL

	Description	Name	Value	RawValue	Invert	State0	State1	F
0		dig00	<input checked="" type="radio"/> OFF <input type="radio"/> ON	<input checked="" type="radio"/> OFF <input type="radio"/> ON	<input type="checkbox"/>	OFF	ON	
1		dig01	OFF	OFF	<input type="checkbox"/>	OFF	ON	
2		dig02	OFF	OFF	<input type="checkbox"/>	OFF	ON	
3		dig03	OFF	OFF	<input type="checkbox"/>	OFF	ON	
4		dig04	OFF	OFF	<input type="checkbox"/>	OFF	ON	
5		dig05	OFF	OFF	<input type="checkbox"/>	OFF	ON	
6		dig06	OFF	OFF	<input type="checkbox"/>	OFF	ON	
7		dig07	OFF	OFF	<input type="checkbox"/>	OFF	ON	
8		dig08	OFF	OFF	<input type="checkbox"/>	OFF	ON	
9		dig09	OFF	OFF	<input type="checkbox"/>	OFF	ON	
10		dig10	OFF	OFF	<input type="checkbox"/>	OFF	ON	
11		dig11	OFF	OFF	<input type="checkbox"/>	OFF	ON	
12		dig12	OFF	OFF	<input type="checkbox"/>	OFF	ON	
13		dig13	OFF	OFF	<input type="checkbox"/>	OFF	ON	
14		dig14	OFF	OFF	<input type="checkbox"/>	OFF	ON	
15		dig15	OFF	OFF	<input type="checkbox"/>	OFF	ON	

Value Integer: Rawvalue Integer: Reverse Mapping Swap Bytes

Buttons: OK, Cancel, Update All, Update Current, Refresh, Header, Help

12. PRACA W SIECI

Synchronizacja czasu

Skopiuj TIMESERV.EXE i TIMESERV.DLL z płyty CD/Utilities/Timeserv do katalogu System32

Na każdym komputerze:

Zmień właściwości TIMESERV.INI, odznacz „tylko do odczytu” i dokonaj następującej edycji:

Deaktywuj linie:

Type=NISTACTS

Log=no

(poprzez umieszczenie średnika ; na początku linii)

Aktywuj linie:

Type=Primary line

Log=yes

(poprzez usunięcie średnika ; na początku linii)

Edytuj

PrimarySource=line na PrimarySource=\\PC1;\\PC2

gdzie PC1 i PC2 to nazwy komputerów

Period=24 oznacza że aktualizacja czasu następuje co 1godz, liczba oznacza ile razy w ciągu 24 godzin nastąpi aktualizacja

Jeśli PC jest serwerem czasu, deaktywuj linię timesource=no i aktywuj linię timesource=yes

Jeśli PC jest klientem czasu, aktywuj linię timesource=no i deaktywuj linię timesource=yes

Zapisz zmiany

W trybie DOS przejdź do katalogu System32, wpisz polecenie:

TIMESERV -AUTOMATIC (to zainstaluje usługę)

Wpisz NET START "TIME SERVICE" (to rozpocznie usługę)

Jeśli kiedykolwiek dokonamy zmian w TIMESERV.INI należy:

W trybie DOS przejdź do katalogu System32, wpisz polecenie:

NET STOP "TIME SERVICE" (to zatrzyma usługę)

TIMESERV -UPDATE (to zaktualizuje usługę)

NET START "TIME SERVICE" (to rozpocznie usługę)

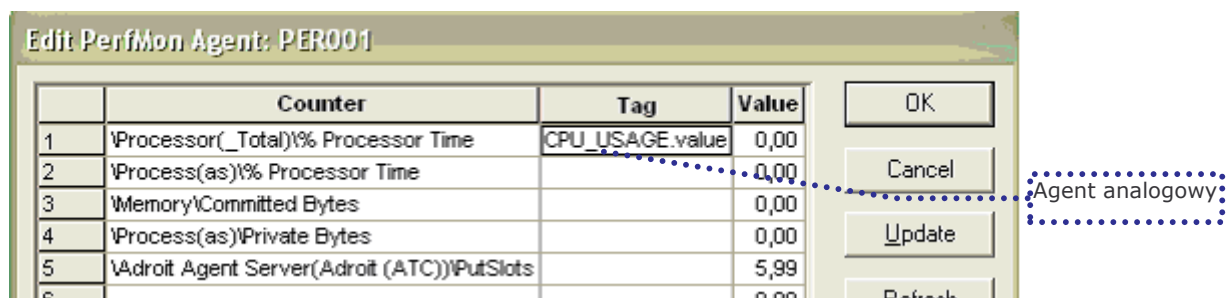
13. Monitor agentów

Utwórz agenta analogowego CPU_USAGE o wartości maksymalnej 100.

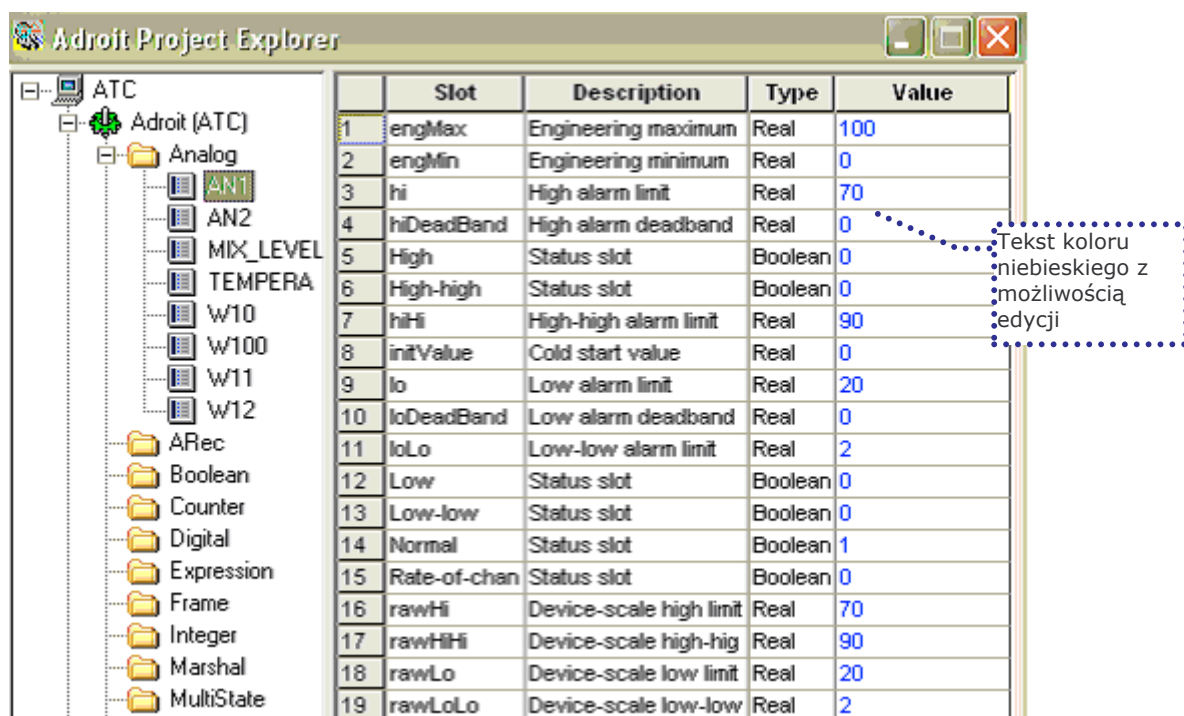
Utwórz agenta Perfmon o nazwie PER001

Edytuj agenta PER001 umieszczając Tag CPU_USAGE.value w kolumnie
 \Processor(_Total)\%Processor Time

Wyświetl wartość CPU_USAGE na mimice.



14. Adroit Project Explorer



Narzędzie to umożliwia jednoczesny podgląd wszystkich zdefiniowanych agentów, ustawień, alarmów, zdarzeń. Zalecane dla zaawansowanych użytkowników.

15. Serwer centralny

Z serwerem centralnym mamy do czynienia w przypadku gdy tylko na jednym z komputerów pracuje Agent Server, zaś pozostałe komputery pracują jako klienci (tylko User Interface)

